

Heiloo

Op 6 juni hielden we een excursie in het stedelijk gebied van Heiloo. We bekeken enkele oevers, plantsoenen en verder alles wat tussen de straatstenen groeide.

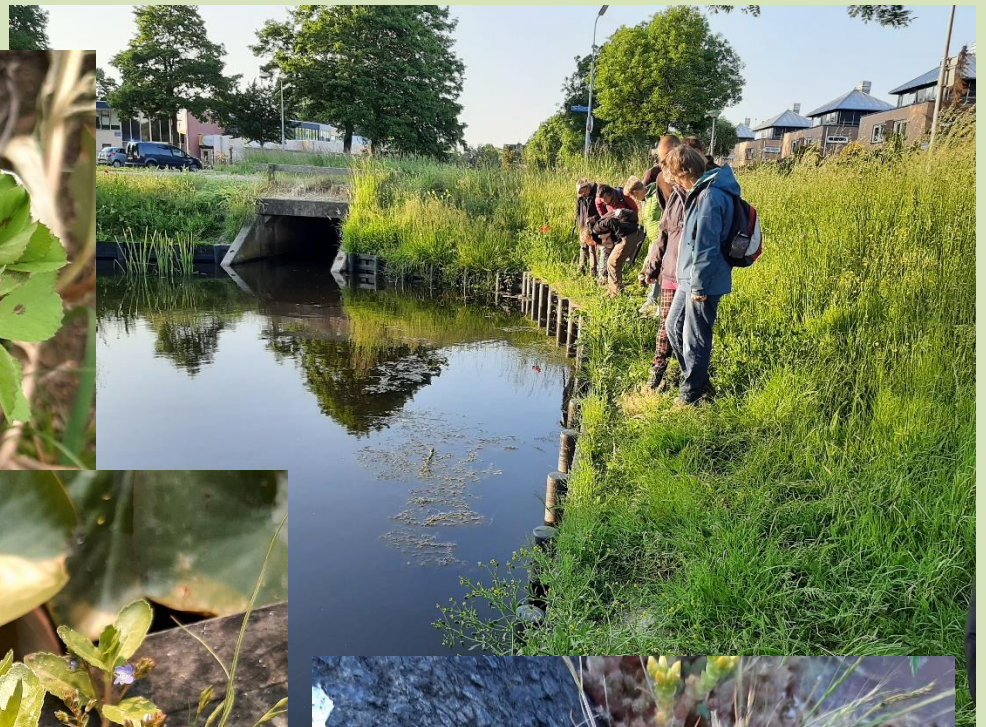
Tussen de bestrating kwamen we direct al verrassend veel tegen. Er stonden algemene soorten, als vroegeling, veldereprijs, zomprus en veldzuring.

Langs nieuw aangelegde oevers vonden we een paar interessante soorten, waaronder beekpunge, en gevlekte rupsklaver, vergezeld door onder andere tweerijige zegge, hoenderbeet en meerdere rietorchissen.

De laatste soort van de avond was kleine leeuwentang. Makkelijk herkenbaar aan de zwarte randen van de schutbladeren, waardoor ze aan gotische ramen doen denken. Alle bij elkaar was het weer een leuke excursie met uiteindelijk meer dan 130 soorten!



gevlekte rupsklaver



beekpunge



muurpeper



klein kaasjeskruid



veldsla



Langs de waterkant stonden fantastisch grote exemplaren van de blaartrekkende boterbloem in bloei.

Beekpunge – *Veronica beccabunga*

We vonden op een oever in heiloo Beekpunge. Deze soort zou je eerder langs stromend water verwachten.

Ecologie & verspreiding

Beekpunge staat op open, zonnige tot licht beschaduwde, natte, matig voedselrijke tot voedselrijke, zwak basische en stikstofrijke, vaak kalkhoudende grond of in (zeer) ondiep, vaak stromend water. Ze staat op allerlei grondsoorten en is gevoelig voor hogere zoutconcentraties. Te zure en/of te voedselarme standplaatsen worden gemeden, ze is niet erg gevoelig voor waterverontreiniging, maar niet bestand tegen hoogopschietende vegetaties. Ze groeit langs beken, sloten, greppels en plassen (ook in het water daarvan), op kwelplekken, in kleiafgravingen en kalkgroeven. Verder in oude rivierlopen, zeeduinen en in opengetrapte of gereden weilanden, op braakliggende, natte grond en in moerasbossen, bronbossen en op strandjes van bosbeken, langs dijken, op kiezel- en zandbanken. Nederland valt geheel binnen het Europese deel van het areaal. De soort is vrij algemeen, maar weinig of niet in voedselarme zandstreken, in zeelei- en braakwatergebieden en op de Wadden. De bladeren werden en worden wel gegeten als salade. Ook werden ze destijds medisch aangewend tegen scheurbuik en opgeblazenheid.



Bron: Flora van Nederland

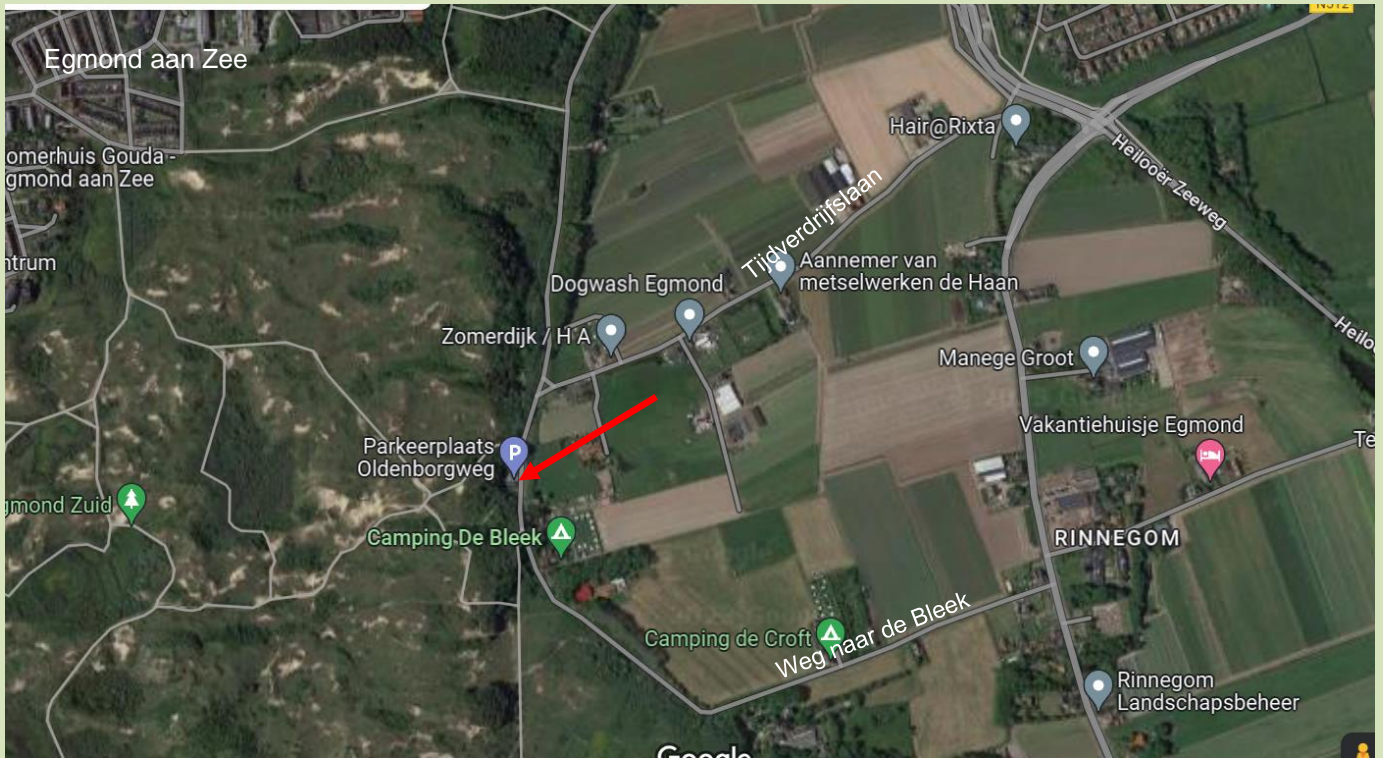


bron: New Kreüterbuch, L. Fuchs (1543)

Komende excursie

13 juni: Duinen bij de Bleek

We gaan nog één keer de duinen in voordat alles helemaal is verdroogd. Verzamelen om 19.30 uur op het parkeerterrein Oldenburgweg. Duinkaart mee!



heggenrank

Pieter Korstanje,
072-5622278,
06-55448866
f2hheipie@hetnet.nl

Heiloo, 6 juni 2023

Duizendblad	<i>Achillea millefolium</i>
Witte paardenkastanje	<i>Aesculus hippocastanum</i>
Fraaie vrouwenmantel	<i>Alchemilla mollis</i>
Look-zonder-look	<i>Alliaria petiolata</i>
Kraailook	<i>Allium vineale</i>
Grote vossenstaart	<i>Alopecurus pratensis</i>
IJle dravik	<i>Anisantha sterilis</i>
Gewoon reukgras	<i>Anthoxanthum odoratum</i>
Fluitenkruid	<i>Anthriscus sylvestris</i>
Zandraket	<i>Arabidopsis thaliana</i>
Glanshaver	<i>Arrhenatherum elatius</i>
Bijvoet	<i>Artemisia vulgaris</i>
Madeliefje	<i>Bellis perennis</i>
Veerdelig tandzaad	<i>Bidens tripartita</i>
Heen	<i>Bolboschoenus maritimus</i>
Zwarte mosterd	<i>Brassica nigra</i>
Raapzaad	<i>Brassica rapa</i>
Zachte dravik	<i>Bromus hordeaceus</i>
Duinriet	<i>Calamagrostis epigejos</i>
Herderstasje	<i>Capsella bursa-pastoris</i>
Kleine veldkers	<i>Cardamine hirsuta</i>
Pinksterbloem	<i>Cardamine pratensis</i>
Tweerijige zegge	<i>Carex disticha</i>
Ruige zegge	<i>Carex hirta</i>
Gewone hoornbloem	<i>Cerastium fontanum subsp. vulgare</i>
Kluwenhoornbloem	<i>Cerastium glomeratum</i>
Melganzenvoet	<i>Chenopodium album</i>
Wilde cichorei	<i>Cichorium intybus</i>
Akkerdistel	<i>Cirsium arvense</i>
Speerdistel	<i>Cirsium vulgare</i>
Bosrank	<i>Clematis vitalba</i>
Haagwinde	<i>Convolvulus sepium</i>
Groot streepzaad	<i>Crepis biennis</i>
Klein streepzaad	<i>Crepis capillaris</i>
Gewone kropaar	<i>Dactylis glomerata subsp. glomerata</i>
Rietorchis	<i>Dactylorhiza praetermissa</i>
Peen	<i>Daucus carota</i>
Vroegeling	<i>Draba verna</i>
Gewone waterbies	<i>Eleocharis palustris</i>
Harig wilgenroosje	<i>Epilobium hirsutum</i>
Viltige basterdwederik	<i>Epilobium parviflorum</i>
Heermoes	<i>Equisetum arvense</i>
Hoge fijnstraal	<i>Erigeron sumatrensis</i>
Reigersbek	<i>Erodium cicutarium</i>
Koninginnekruid	<i>Eupatorium cannabinum</i>
Tuinwolfsmelk	<i>Euphorbia peplus</i>

Rood zwenkgras	<i>Festuca rubra</i>
Kleefkruid	<i>Galium aparine</i>
Moeraswalstro	<i>Galium palustre</i>
Slipbladige ooievaarsbek	<i>Geranium dissectum</i>
Zachte ooievaarsbek	<i>Geranium molle</i>
Kleine ooievaarsbek	<i>Geranium pusillum</i>
Robertskruid	<i>Geranium robertianum</i>
Geel nagelkruid	<i>Geum urbanum</i>
Hondsdrif	<i>Glechoma hederacea</i>
Mannagras	<i>Glyceria fluitans</i>
Liesgras	<i>Glyceria maxima</i>
Gewone berenklaauw	<i>Heracleum sphondylium</i>
Gestreepte witbol	<i>Holcus lanatus</i>
Kruipertje	<i>Hordeum murinum</i>
Hop	<i>Humulus lupulus</i>
Gevleugeld hertshooi	<i>Hypericum tetrapterum</i>
Gewoon biggenkruid	<i>Hypochaeris radicata</i>
Gele lis	<i>Iris pseudacorus</i>
Jakobskruiskruid / Duinkruiskruid	<i>Jacobaea vulgaris</i>
Zomprus	<i>Juncus articulatus</i>
Greppelrus	<i>Juncus bufonius</i>
Pitrus	<i>Juncus effusus</i>
Kompassla	<i>Lactuca serriola</i>
Hoenderbeet	<i>Lamium amplexicaule</i>
Paarse dovenetel	<i>Lamium purpureum</i>
Akkerkool	<i>Lapsana communis</i>
Kleine leeuwentand	<i>Leontodon saxatilis</i>
Kleine varkenskers	<i>Lepidium didymum</i>
Gewone margriet	<i>Leucanthemum vulgare</i>
Engels raagrass	<i>Lolium perenne</i>
Gewone rolklaver	<i>Lotus corniculatus</i>
Moerasrolklaver	<i>Lotus pedunculatus</i>
Wolfspoot	<i>Lycopus europaeus</i>
Klein kaasjeskruid	<i>Malva neglecta</i>
Echte kamille	<i>Matricaria chamomilla</i>
Schijfkamille	<i>Matricaria discoidea</i>
Gevlekte rupsklaver	<i>Medicago arabica</i>
Citroenmelisse	<i>Melissa officinalis</i>
Akkervergeet-mij-nietje	<i>Myosotis arvensis</i>
Slanke / Witte waterkers	<i>Nasturtium microphyllum / officinale</i>
Gele plomp	<i>Nuphar lutea</i>
Witte waterlelie	<i>Nymphaea alba</i>
Bleke klaproos	<i>Papaver dubium</i>
Grote klaproos	<i>Papaver rhoeas</i>
Veenwortel	<i>Persicaria amphibia</i>
Rietgras	<i>Phalaris arundinacea</i>
Riet	<i>Phragmites australis</i>
Smalle weegbree	<i>Plantago lanceolata</i>

Grote weegbree	<i>Plantago major</i>
Straatgras	<i>Poa annua</i>
Ruw beemdgras	<i>Poa trivialis</i>
Gewoon varkensgras	<i>Polygonum aviculare</i>
Zilverschoon	<i>Potentilla anserina</i>
Gewone brunel	<i>Prunella vulgaris</i>
Scherpe boterbloem	<i>Ranunculus acris</i>
Kruipende boterbloem	<i>Ranunculus repens</i>
Grote ratelaar	<i>Rhinanthus angustifolius</i>
Moeraskers	<i>Rorippa palustris</i>
Dauwbraam	<i>Rubus caesius</i>
Veldzuring	<i>Rumex acetosa</i>
Krulzuring	<i>Rumex crispus</i>
Ridderzuring	<i>Rumex obtusifolius</i>
Uitstaande vetmuur	<i>Sagina micropetala</i>
Liggende vetmuur	<i>Sagina procumbens</i>
Schietwilg	<i>Salix alba</i>
Grauwe wilg s.l.	<i>Salix cinerea</i>
Gewone vlier	<i>Sambucus nigra</i>
Rietzwenkgras	<i>Schedonorus arundinaceus</i>
Muurpeper	<i>Sedum acre</i>
Bezemkruiskruid	<i>Senecio inaequidens</i>
Klein kruiskruid	<i>Senecio vulgaris</i>
Herik	<i>Sinapis arvensis</i>
Gewone raket	<i>Sisymbrium officinale</i>
Gekroesde melkdistel	<i>Sonchus asper</i>
Gewone melkdistel	<i>Sonchus oleraceus</i>
Grote egelskop	<i>Sparganium erectum</i>
Moerasandoorn	<i>Stachys palustris</i>
Paardenbloem	<i>Taraxacum officinale</i>
Kleine klaver	<i>Trifolium dubium</i>
Rode klaver	<i>Trifolium pratense</i>
Witte klaver	<i>Trifolium repens</i>
Kleine lisdodde	<i>Typha angustifolia</i>
Grote lisdodde	<i>Typha latifolia</i>
Grote brandnetel	<i>Urtica dioica</i>
Kleine brandnetel	<i>Urtica urens</i>
Veldereprijs	<i>Veronica arvensis</i>
Rode waterereprijs	<i>Veronica catenata</i>
Klimopereprijs	<i>Veronica hederifolia</i>
Grote ereprijs	<i>Veronica persica</i>
Vergeten wikke	<i>Vicia sativa subsp. segetalis</i>
Gewoon langbaardgras	<i>Vulpia myuros</i>