

Rakpad

Op 11 juli bezocht een klein groepje het Rakpad, gelegen in een deel van Alkmaar met relatief weinig stormschade.

Direct in het begin ontstond discussie over een groen exemplaar klaverzuring. Een deel van de groep hoopte op Stijve klaverzuring maar de vorm van de vruchten wees toch op Gehoornde klaverzuring. In het park zelf troffen we een paar uitgebloeide Rietorchissen, Grote ratelaar, Gewoon reukgras, maar ook Valse voszegge en vele exemplaren Kamgras.

Langs de waterkant stond Gewone engelwortel, Kleine watereppe, Greppelrus en Zomprus. Leuk was de vondst van een vijftal Grote boterbloemen en Tuinradijs met vruchten bij het bruggetje.

Als afsluiter stuiten we op Stijf hardgras, een soort die in het westen van het land frequent opduikt, maar in het oosten nog zeldzaam is.

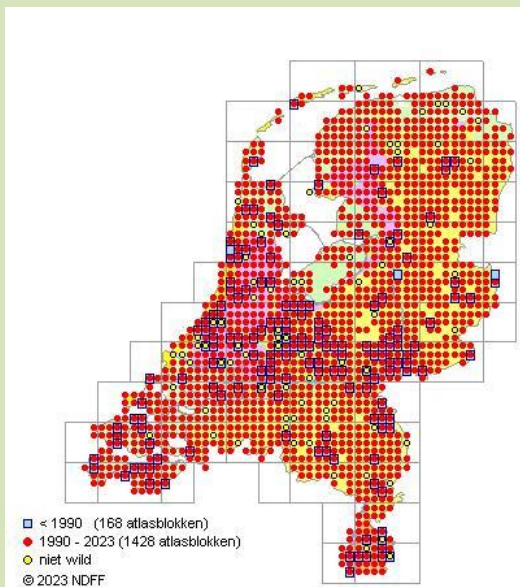
Met een totaal van 112 soorten namen we tevreden afscheid van elkaar.



Gehoornde klaverzuring - *Oxalis corniculata*

Ecologie & verspreiding

Gehoornde klaverzuring groeit op zonnige, open, droge tot vochtige, voedselrijke standplaatsen. Zij staat aan de rand van tuinen, in plantsoenen, in akkers, boomgaarden, kustduinen, op ruderaal plaatsen, omgewerkte grond, stenige plaatsen, maar vooral tussen stoepstenen en aan de voet van muren. Verder komt de plant voor op braakliggende terreinen, waar ze vaak uit gedumpt tuinafval opgroeit. ...De soort was zo'n dertig jaar geleden nog nauwelijks op straat te bekennen, maar is nu een uitgesproken stadsplant geworden. Gehoornde klaverzuring komt oorspronkelijk uit Zuid-Europa.



De verschillen tussen kleine gele composieten

Bron: www.verspreidingsatlas.nl/determinatie

Soms best wel lastig, die kleine gele composieten die nu in bloei staan, maar als je met een loep goed naar de kenmerken kijkt, kom je er meestal wel uit.

Inleiding

In Nederland kennen we diverse soorten 'kleine gele composieten' die je vrijwel overal in het land kan tegenkomen. In dit overzicht hebben we de vijf algemene soorten weergegeven. Deze soorten lijken op elkaar door de grootte, bloemkleur, afwezige stengelbladen en aanwezigheid van een bladrozet. Dit met uitzondering van Klein streepzaad, deze heeft wel stengelbladen. Deze is aan dit overzicht toegevoegd aangezien hij vaak tussen de andere soorten groeit en daar regelmatig mee wordt verward.

Met dit overzicht kan je de vijf algemene 'kleine gele composieten' gemakkelijk onderscheiden. Let er wel op dat dit geen compleet overzicht is van alle kleine gele composieten die in Nederland voorkomen.

Vergelijking

	Paardenbloem <i>Taraxacum officinale</i> <i>s.l.</i>	Kleine leeuwentand <i>Leontodon saxatilis</i>	Gewoon biggenkruid <i>Hypochaeris radicata</i>	Vertakte leeuwentand <i>Scorzoneroides autumnalis</i>	Klein streepzaad <i>Crepis capillaris</i>
Stengel vertakt	Nee	Nee	Ja	Ja	Ja
Stengelbladeren	Afwezig	Afwezig	Afwezig, wel stengelschubben	Afwezig, wel stengelschubben	Aanwezig, bladvoet met spitse oortjes
Eindslip rozetbladen	Variabel	Breed en afgerond	Breed en afgerond	Lang en smal	Variabel
Beharing rozetbladen	Meestal kaal	Gaffelharen	Lange borstelharen	Meestal kaal	Meestal kaal

- De zeldzame Ruige leeuwentand (*Leontodon hispidus*) onderscheidt zich van Kleine leeuwentand o.a. door de dicht- en kort behaarde stengel.

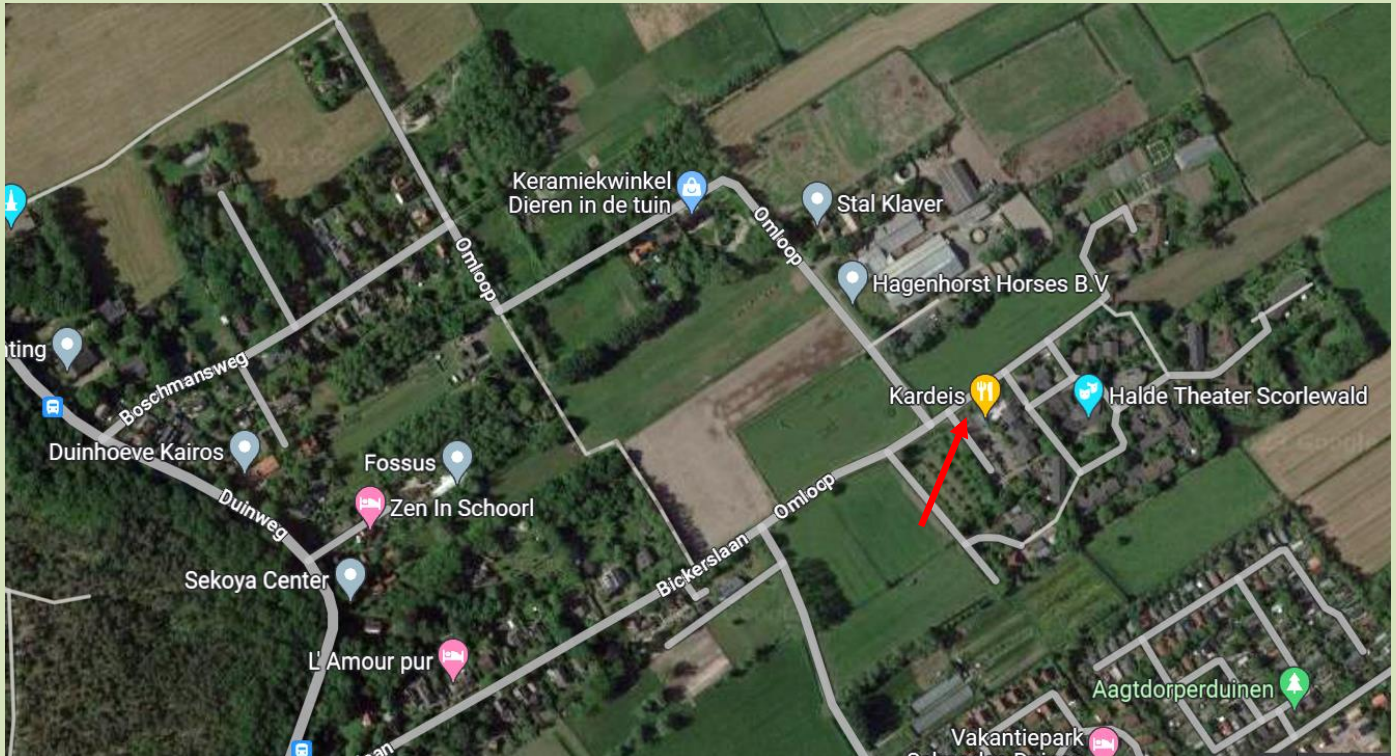


Kleine leeuwentand is ook te herkennen aan de donkere rand van de schutbladen, waardoor 'gotische ramen' ontstaan.

Komende excursie

Dinsdag 18 juli: Omloop, Schoorl

Vanavond maken we een rondje Omloop, in Schoorl. Een gebied in de binnenduinstrand met enkele duinrellen. Verzamelen om 19.30 uur op het parkeerterreintje van Kardeis.



Pieter Korstanje,
072-5622278,
06-55448866
f2hheipie@hetnet.nl

Totaaloverzicht Rakpad, 11 juli 2023

Duizendblad	<i>Achillea millefolium</i>
Fioringras	<i>Agrostis stolonifera</i>
Stokroos	<i>Alcea rosea</i>
Kraailook	<i>Allium vineale</i>
Zwarte els	<i>Alnus glutinosa</i>
Gewone engelwortel	<i>Angelica sylvestris</i>
IJle dravik	<i>Anisantha sterilis</i>
Gewoon reukgras	<i>Anthoxanthum odoratum</i>
Fluitenkruid	<i>Anthriscus sylvestris</i>
Gewone glanshaver	<i>Arrhenatherum elatius subsp. elatius</i>
Madeliefje	<i>Bellis perennis</i>
Kleine watereppe	<i>Berula erecta</i>
Zachte dravik s.s.	<i>Bromus hordeaceus subsp. hordeaceus</i>
Duinriet	<i>Calamagrostis epigejos</i>
Gewone dotterbloem	<i>Caltha palustris subsp. palustris</i>
Herderstasje	<i>Capsella bursa-pastoris</i>
Valse voszegge	<i>Carex otrubae</i>
Stijf hardgras	<i>Catapodium rigidum</i>
Knoopkruid	<i>Centaurea jacea</i>
Gewone hoornbloem	<i>Cerastium fontanum subsp. vulgare</i>
Zandhoornbloem	<i>Cerastium semidecandrum</i>
Grof hoornblad	<i>Ceratophyllum demersum</i>
Stinkende gouwe	<i>Chelidonium majus</i>
Akkerdistel	<i>Cirsium arvense</i>
Haagwinde	<i>Convolvulus sepium</i>
Canadese kornoelje	<i>Cornus sericea</i>
Eenstijlige meidoorn	<i>Crataegus monogyna</i>
Groot streepzaad	<i>Crepis biennis</i>
Klein streepzaad	<i>Crepis capillaris</i>
Muurleeuwenbek	<i>Cymbalaria muralis</i>
Kamgras	<i>Cynosurus cristatus</i>
Gewone kropaar	<i>Dactylis glomerata subsp. glomerata</i>
Rietorchis	<i>Dactylorhiza praetermissa</i>
Peen	<i>Daucus carota</i>
Harig vingergras	<i>Digitaria sanguinalis</i>
Europese hanenpoot	<i>Echinochloa crus-galli</i>
Kweek	<i>Elymus repens</i>
Harig wilgenroosje	<i>Epilobium hirsutum</i>
Heermoes	<i>Equisetum arvense</i>
Canadese fijnstraal	<i>Erigeron canadensis</i>
Koninginnekruid	<i>Eupatorium cannabinum</i>
Kleefkruid	<i>Galium aparine</i>
Glad walstro	<i>Galium mollugo subsp. erectum</i>
Slipbladige ooievaarsbek	<i>Geranium dissectum</i>
Zachte ooievaarsbek	<i>Geranium molle</i>

Geel nagelkruid	<i>Geum urbanum</i>
Gewone berenklauw	<i>Heracleum sphondylium subsp. sphondylium</i>
Gestreepte witbol	<i>Holcus lanatus</i>
Kruipertje	<i>Hordeum murinum</i>
Duinkruiskruid	<i>Jacobaea vulgaris subsp. dunensis</i>
Zomprus	<i>Juncus articulatus</i>
Greppelrus	<i>Juncus bufonius</i>
Klein kroos	<i>Lemna minor</i>
Engels raaigras	<i>Lolium perenne</i>
Gewone rolklaver	<i>Lotus corniculatus var. corniculatus</i>
Moerasrolklaver	<i>Lotus pedunculatus</i>
Wolfspoot	<i>Lycopus europaeus</i>
Grote kattenstaart	<i>Lythrum salicaria</i>
Vijfdelig kaasjeskruid	<i>Malva alcea</i>
Hopklaver	<i>Medicago lupulina</i>
Watermunt	<i>Mentha aquatica</i>
Akkervergeet-mij-nietje	<i>Myosotis arvensis</i>
Gehoornde klaverzuring	<i>Oxalis corniculata</i>
Grote klaproos	<i>Papaver rhoeas</i>
Gewone pastinaak	<i>Pastinaca sativa subsp. sativa</i>
Veenwortel	<i>Persicaria amphibia</i>
Perzikkruid	<i>Persicaria maculosa</i>
Rietgras	<i>Phalaris arundinacea</i>
Gewoon timoteegras	<i>Phleum pratense</i>
Riet	<i>Phragmites australis</i>
Smalle weegbree	<i>Plantago lanceolata</i>
Grote weegbree	<i>Plantago major subsp. major</i>
Straatgras	<i>Poa annua</i>
Veldbeemdgras	<i>Poa pratensis subsp. pratensis</i>
Gewoon varkensgras	<i>Polygonum aviculare</i>
Zilverschoon	<i>Potentilla anserina</i>
Gewone brunel	<i>Prunella vulgaris</i>
Zomereik	<i>Quercus robur</i>
Scherpe boterbloem	<i>Ranunculus acris</i>
Grote boterbloem	<i>Ranunculus lingua</i>
Kruipende boterbloem	<i>Ranunculus repens</i>
Blaartrekkende boterbloem	<i>Ranunculus sceleratus</i>
Tuinradijs	<i>Raphanus sativus</i>
Grote ratelaar	<i>Rhinanthus angustifolius</i>
Akkerkers	<i>Rorippa sylvestris</i>
Veelbloemige roos	<i>Rosa multiflora</i>
Dijkviltbraam	<i>Rubus armeniacus</i>
Kluwenzuring	<i>Rumex conglomeratus</i>
Krulzuring	<i>Rumex crispus</i>
Waterzuring	<i>Rumex hydrolapathum</i>
Ridderzuring	<i>Rumex obtusifolius</i>
Liggende vetmuur	<i>Sagina procumbens</i>

Vertakte leeuwentand
Groene naalbaar
Avondkoekoeksbloem s.l.
Gewone raket
Late guldenroede
Gekroesde melkdistel
Moerasandoorn
Boerenwormkruid
Paardenbloem
Kleine klaver
Rode klaver
Witte klaver
Reukeloze kamille
Kleine lisdodde
Grote brandnetel
Veldereprijs
Vogelwikke
Vergeten wikke
Bleeksporig bosviooltje 'Purpurea'
Gewoon langbaardgras

Scorzoneroïdes autumnalis
Setaria viridis
Silene latifolia
Sisymbrium officinale
Solidago gigantea
Sonchus asper
Stachys palustris
Tanacetum vulgare
Taraxacum officinale
Trifolium dubium
Trifolium pratense
Trifolium repens
Tripleurospermum maritimum
Typha angustifolia
Urtica dioica
Veronica arvensis
Vicia cracca
Vicia sativa subsp. segetalis
Viola riviniana 'Purpurea'
Vulpia myuros