

Geestmerambacht zuidoostzijde

Het waaide hard en de wind was best wel koud op vrijdag 26 januari, toen we een bezoek brachten aan het Geestmerambacht. Toch hielden we het een paar uur vol om naar mossen en korstmossen te kijken. Want er was best wel wat te zien.

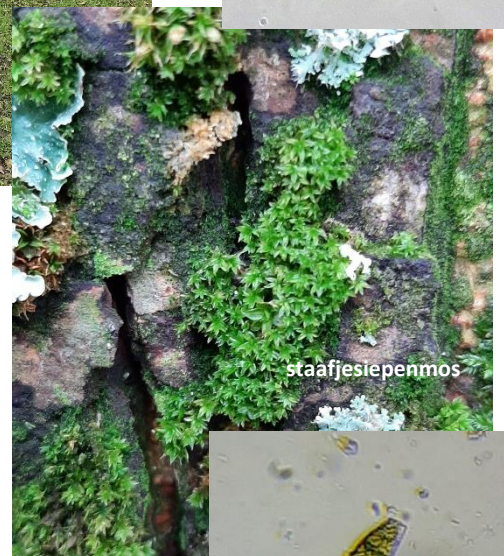
Op een betonblok, zo'n groot legosteentje, zaten verschillende steenminnende soorten. Bijvoorbeeld de gesteelde haarmuts, die makkelijk te herkennen is aan de lange stelen van de kapsels. Verder waren vioolsterretje en muurachterlichtmos aanwezig.



Op de bodem waren fraaie vedermossen te zien. Onder microscoop werden kleivedermos en gekromd vedermos gedetermineerd. Verder was kleisnavelmos een kenmerkende soort voor bosaanplant op klei.



Een aantal bomen had een interessante mosbegroeiing. We vonden boomsterretje, knikkersterretje, schijfjesmos en vliermos. Er waren twee soorten iepenmos aanwezig: staafjesiepenmos en echt iepenmos. Aan de hand van de broedkorrels kunnen de twee soorten uit elkaar worden gehouden. Echt iepenmos heeft duidelijke tussenschotten in de cellen. Tenslotte werd zijdemos gevonden. Altijd een leuke soort om tegen te komen. Er werden 31 mossen en 15 korstmossen op naam gebracht! Hiervan waren 8 mossen en 5 nieuw voor het betreffende kilometerhok.

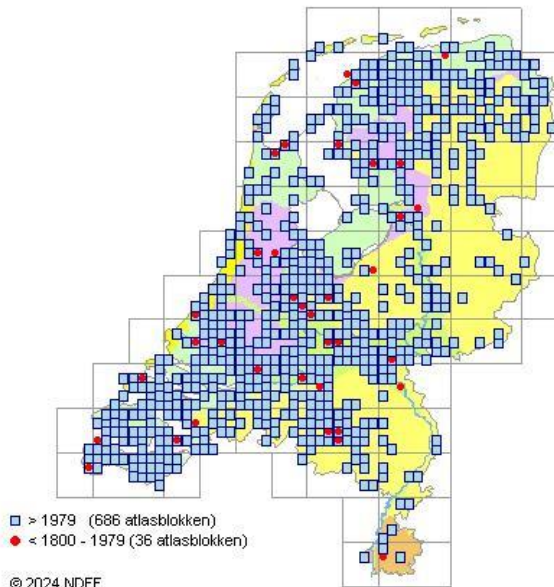


Violsterretje - *Syntrichia montana*

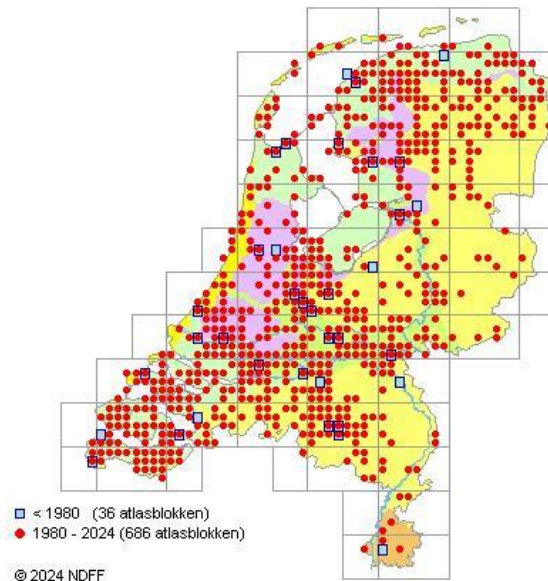


Ecologie & verspreiding

Violsterretje is een soort van muren, beton en van daken. Met name daken zijn in het verleden slecht onderzocht, mogelijk een reden waarom Violsterretje vóór 1980 slechts van relatief weinig vindplaatsen bekend was. Na 1980 blijkt bij intensieve inventarisaties in ons land dat Violsterretje een vrij algemene soort is. De soort komt verspreid over het gehele land voor, in alle provincies. Niet zo verwonderlijk als we naar de habitat kijken. Dus, bryologen, neem vaker uw ladder mee op pad. Violsterretje, voorheen Middelst muursterretje geheten, dankt haar naam aan de vioolvormig ingesnoerde blaadjes. Een kenmerk overigens, dat ook bij *S. virescens* en *S. laevipila* voorkomt. *S. virescens* evenwel heeft vaak blaadjes die aan de top zijn uitgerand, terwijl *S. laevipila* dikwijls broedblaadjes heeft. Violsterretje vormt vrij zelden kapsels. Bron: NDFV Verspreidingsatlas



Verspreiding voor 1980

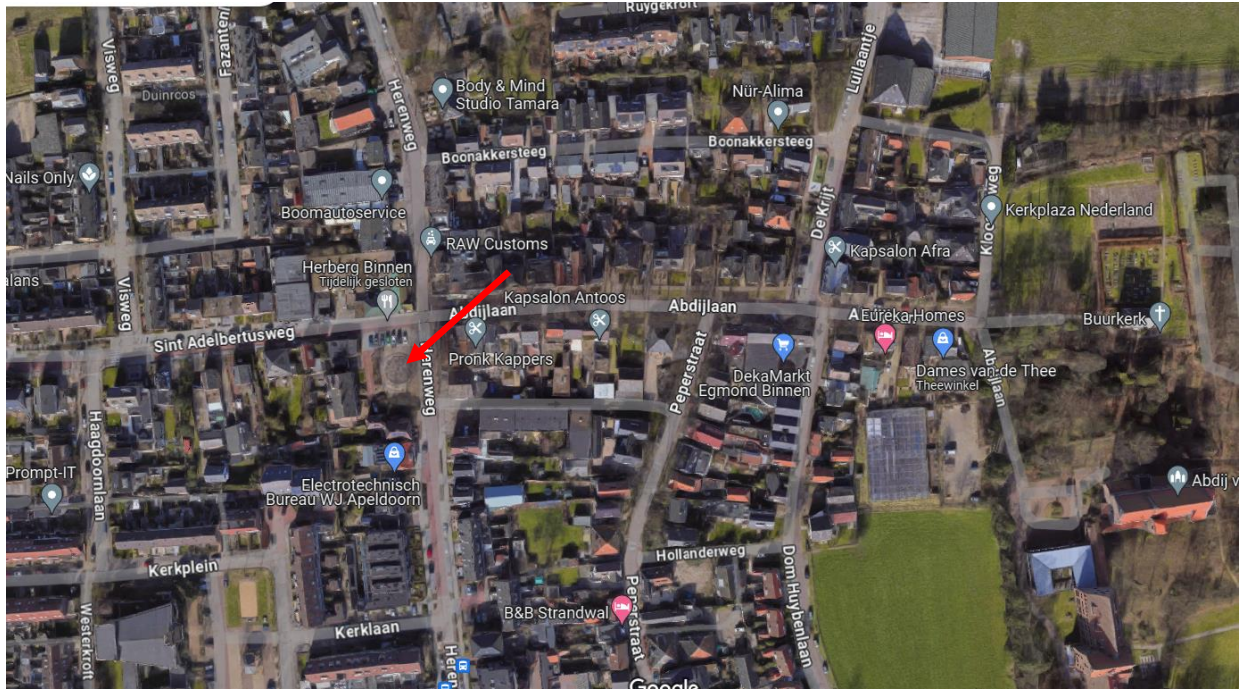


Verspreiding na 1980

Komende excursies

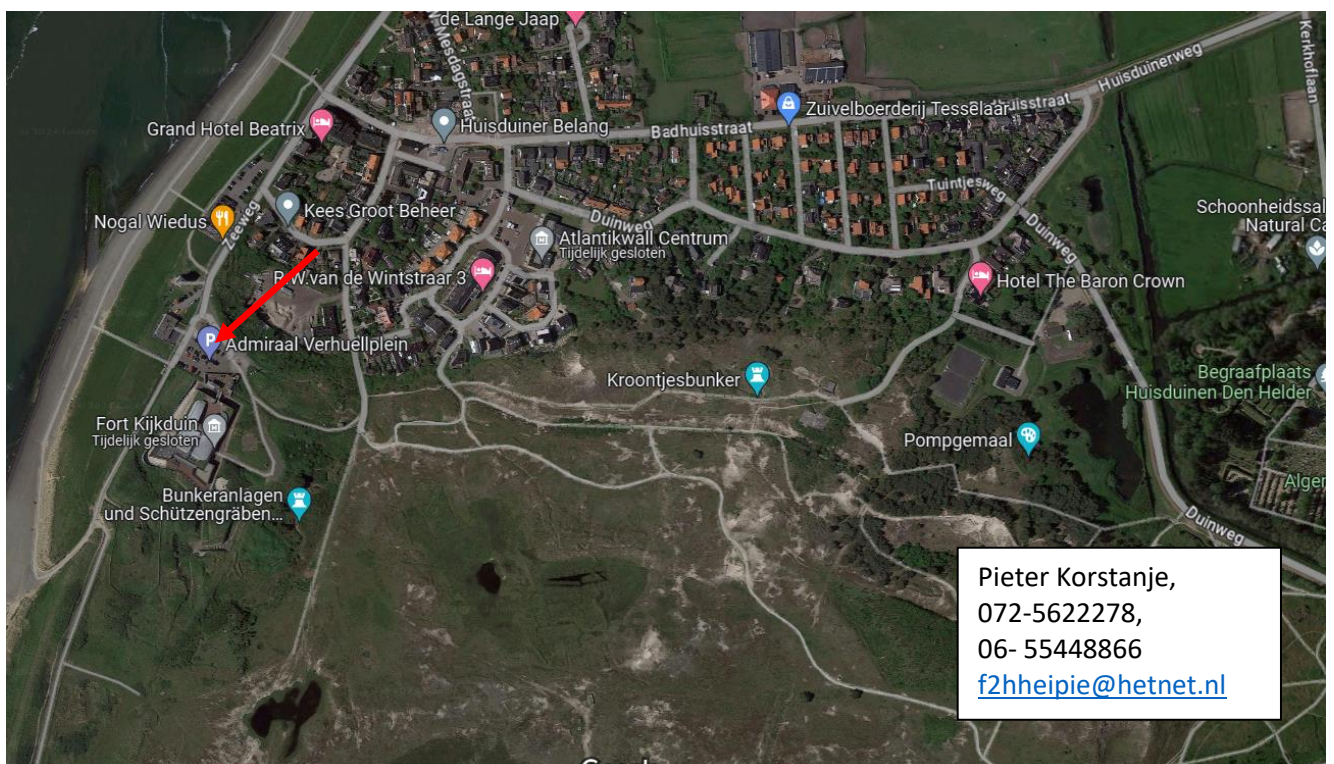
Vrijdag 9 februari, 13.00 uur, Egmond Binnen

Van Egmond Binnen zijn nog maar 19 mossorten bekend. Dat kunnen er natuurlijk makkelijk meer worden. We verzamelen om 13.00 uur bij de dorpspomp, op de hoek Abdijlaan/Herenweg. Hier staan wat oude lindebomen, met een interessante begroeiing van mossen en korstmossen op de stam. Vervolgens lopen we naar het terrein van de Abdij, waar ook een lindenlaantje is te vinden. Er zijn nog geen haarmutsen bekend uit Egmond Binnen, dus daar gaan we zeker goed naar zoeken!



Vrijdag 16 februari, 13.00 uur, Grafelijkheidsduinen, Den Helder

We brengen deze middag een bezoek aan de Grafelijkheidsduinen. Tijdens een eerder bezoek vonden we hier onder andere bossig kronkelsteeltje. We verzamelen op het parkeerterrein van Fort Huisduinen, aan het Admiraal Verhuellplein.



Totaaloverzicht Geestmerambacht Zuidoost, 26 januari 2024

Mossen

Gewoon pluisdraadmos	<i>Amblystegium serpens</i>
Gewoon dikkopmos	<i>Brachythecium rutabulum</i>
Zilvermos	<i>Bryum argenteum</i>
Geelkorrelknikmos	<i>Bryum barnesii</i>
Gedraaid knikmos	<i>Bryum capillare</i>
Grofkorrelknikmos	<i>Bryum dichotomum</i>
Braamknikmos	<i>Bryum rubens</i>
Gewoon purpersteeltje	<i>Ceratodon purpureus</i>
Vliermos	<i>Cryphaea heteromalla</i>
Gekromd vedermos	<i>Fissidens incurvus</i>
Kleivedermos	<i>Fissidens taxifolius</i>
Helmroestmos	<i>Frullania dilatata</i>
Gewoon muisjesmos	<i>Grimmia pulvinata</i>
Gesnaveld klauwtjesmos	<i>Hypnum cupressiforme</i>
Fijn laddermos	<i>Kindbergia praelonga</i>
Bleek boomvorkje	<i>Metzgeria furcata</i>
Gewone haarmuts	<i>Orthotrichum affine</i>
Gesteelde haarmuts	<i>Orthotrichum anomalum</i>
Grijze haarmuts	<i>Orthotrichum diaphanum</i>
Gekroesde haarmuts	<i>Orthotrichum pulchellum</i>
Kleisnavelmos	<i>Oxyrrhynchium hians</i>
Gewoon knopmos	<i>Phascum cuspidatum</i>
Spits smaragdsteeltje	<i>Pseudocrossidium hornschuchianum</i>
Gewoon schijfjesmos	<i>Radula complanata</i>
Muurachterlichtmos	<i>Schistidium crassipilum</i>
Boomsterretje	<i>Syntrichia laevipila</i>
Knikkersterretje	<i>Syntrichia papillosa</i>
Groot duinsterretje	<i>Syntrichia ruralis var. arenicola</i>
Gewoon muursterretje	<i>Tortula muralis</i>
Staafjesiepenmos	<i>Zygodon conoideus</i>
Echt iepenmos	<i>Zygodon viridissimus</i>

Korstmossen

Zwart schriftmos	<i>Arthonia atra</i>
Vals dooiermos	<i>Candelaria concolor</i>
Rond dambordje	<i>Circinaria contorta</i>
Betonicitroenkorst	<i>Gyalolechia flavovirescens</i>
Dun schaduwmos	<i>Hyperphyscia adglutinata</i>
Muurschotelkorst	<i>Lecanora muralis</i>
Gewoon purperschaaltje	<i>Lecidella elaeochroma</i>
Steenpurperschaaltje	<i>Lecidella stigmatea</i>
Hamsteroortje	<i>Normandina pulchella</i>
Rond schaduwmos	<i>Phaeophyscia orbicularis</i>
Kapjesvingermos	<i>Physcia adscendens</i>
Grauw rijpmos	<i>Physconia grisea</i>
Rode kalksteenkorst	<i>Protoblastenia rupestris</i>

Gewone stippelkorst
Groot dooiermos

Verrucaria nigrescens
Xanthoria parietina