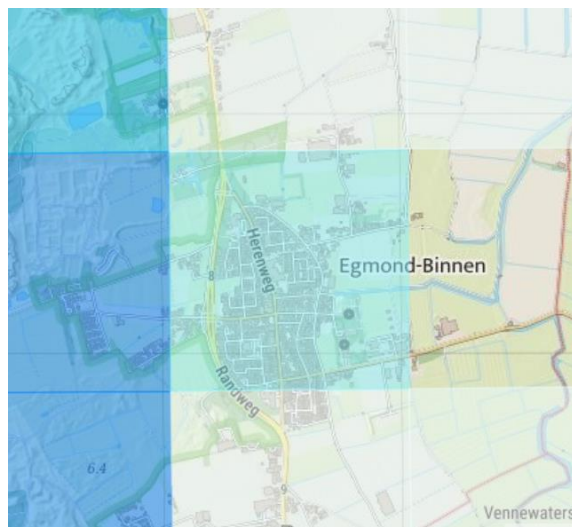
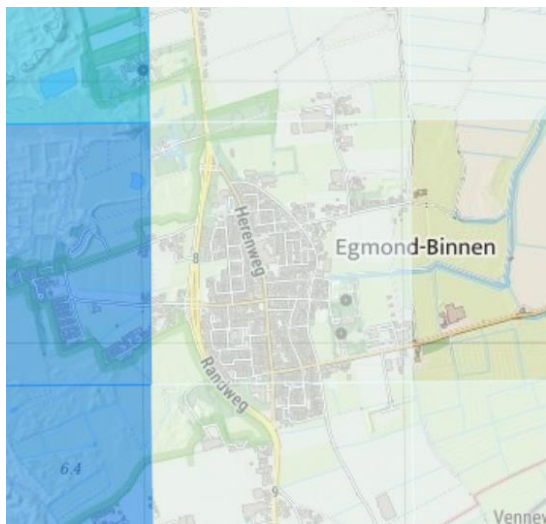


Egmond-Binnen kleurt blauw

Op 9 februari brachten we een bezoek aan Egmond Binnen. Uit Egmond Binnen waren slechts 19 mossoorten bekend. Tijdens de excursie werden daar maar liefst 23 soorten aan toegevoegd! Op de Verspreidingsatlas betekent dit dat Egmond-Binnen een tint blauwer is geworden. Nog niet alle waarnemingen zijn gevalideerd. Wanneer dat wel het geval is, zal de kleur nog een slag intenser blauw worden.



Nieuw voor Egmond-Binnen waren naast drie haarmutsen, knikkersterretje, staafjesiepenmos, uitgerand zodesterretje, knikkersterretje en gewoon sikkelsterretje, die op de bomen van de Abdijlaan stonden. Op de grond waren o.a. breed dubbeltandmos, spits smaragdsteeltje, groot rimpelmos, halvemaantjesmos en spits smaragdsteeltje nieuw.



uitgerand zodesterretje

Oude muurtjes op de begraafplaats bij de Abdij herbergden interessante korstmossen, zoals muurzonnetje en gelobde citroenkorst. Ook op korstmossengebied waren er veel nieuwkomers voor het betreffende kilometerhok. Zo'n vijftien soorten waren nog niet eerder gevonden.

Het was kortom een vruchtbaar bezoek aan Egmond-Binnen.



halvemaantjesmos



muurzonnetje



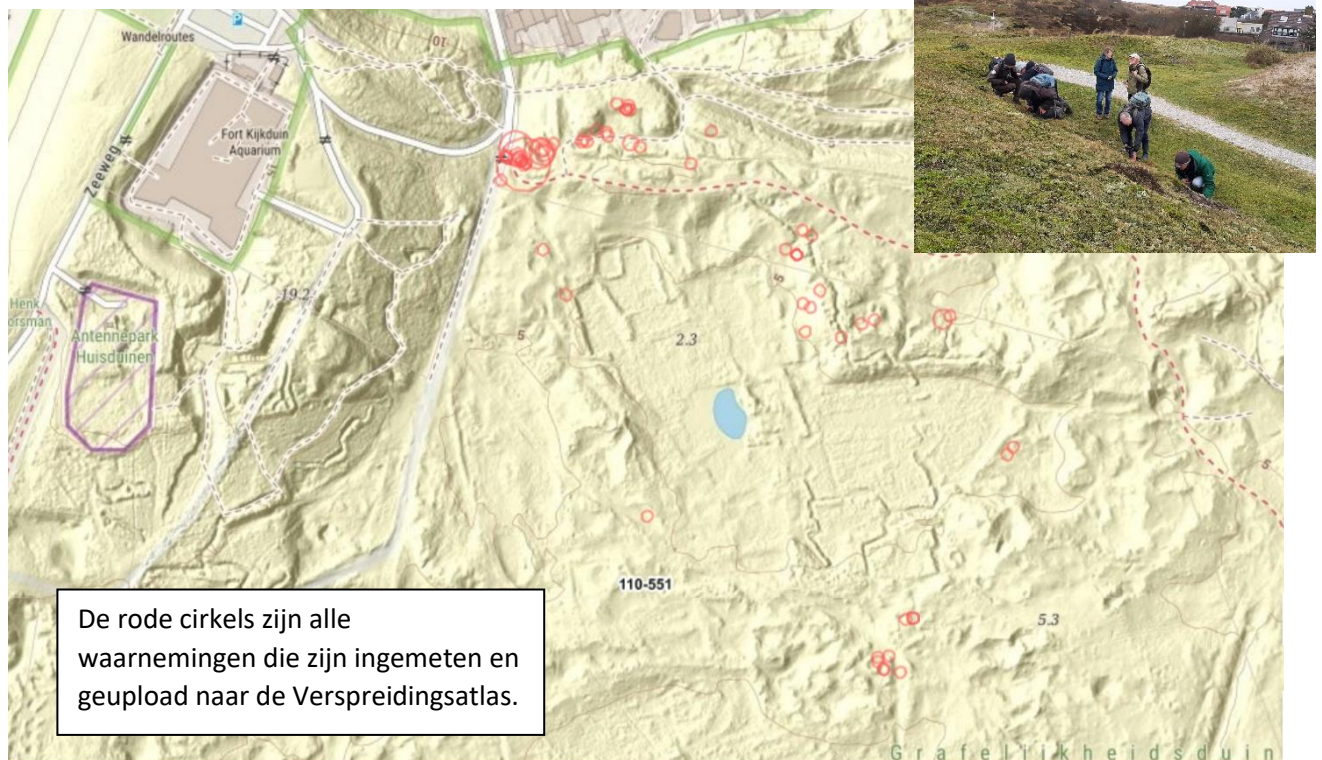
gelobde citroenkorst



kauwgommos

Grafelijkheidsduinen

De weersverwachting kwam gelukkig uit op 16 februari en om 13.00 uur was het droog. Samen met Ineke Wynia en Wilco Non van Natuurlijke Zaken, trokken we de Grafelijkheidsduinen bij Den Helder in. Een paar jaar terug brachten we een bezoek aan de zuidzijde. Nu werd het gebied vanaf de noordkant benaderd. Als eerste bezochten we de 'hondenuitlaatstrook'. Door de aanwezigheid van schelpenpaadjes en veel hondenoep, zijn hier ook meer kalkrijke soorten te vinden. Op de noordzijde van wat hellinkjes vonden we soorten als gewoon knopjesmos, duintrapmos en gewoon draadmos. Wat in het veld mogelijk een maanmos werd genoemd, bleek onder de microscoop toch gewoon draadmos te zijn. Op de kopjes van de duinen vonden we zowel zand-, als ruig haarmos.



Wat meer het gebied in, vonden we soorten als breekblaadje, bronsmos, gaaf, gewoon en gedrongen kantmos. Op enkele bunkers stonden soorten als gesteelde haarmuts, grijze haarmuts. Deze laatste twee waren nog niet eerder bekend uit het kilometerhok. Ook braamknikmos, gewoon pluisdraadmos, geel- en grofkorrelknikmos waren nog niet eerder doorgegeven. Een vreemd uitziend mosje, dat we in het veld voor roodviltmos hielden, bleek na determinatie toch meer kenmerken van gewoon gaffeltandmos te hebben.

Ook onder de korstmossen was aardig wat te vinden. De lijst telde uiteindelijk maar liefst zestien Cladoniasoorten, waaronder ezelspootje, girafje, rood bekermos, bruin en gevorkt heidestaartje, frietzakbekermos en het zeer fraai uitziende gewoon stapelbekertje. Vermeldenswaardig zijn verder soorten als soredieus leermos, duinzwelmos en mogelijk duin haarschubje. Deze laatste soort is nog niet bevestigd.

Uiteindelijk vonden we 30 mossen en 39 verschillende soorten korstmos!



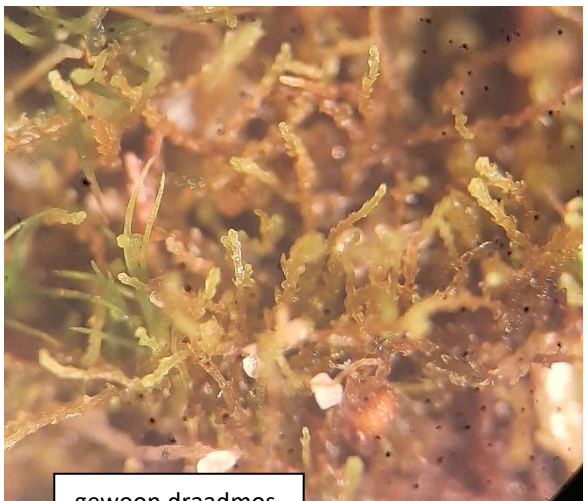
duinzwielmos
foto: Wim de Groot



gewoon stapelbekertje
foto: Wim de Groot



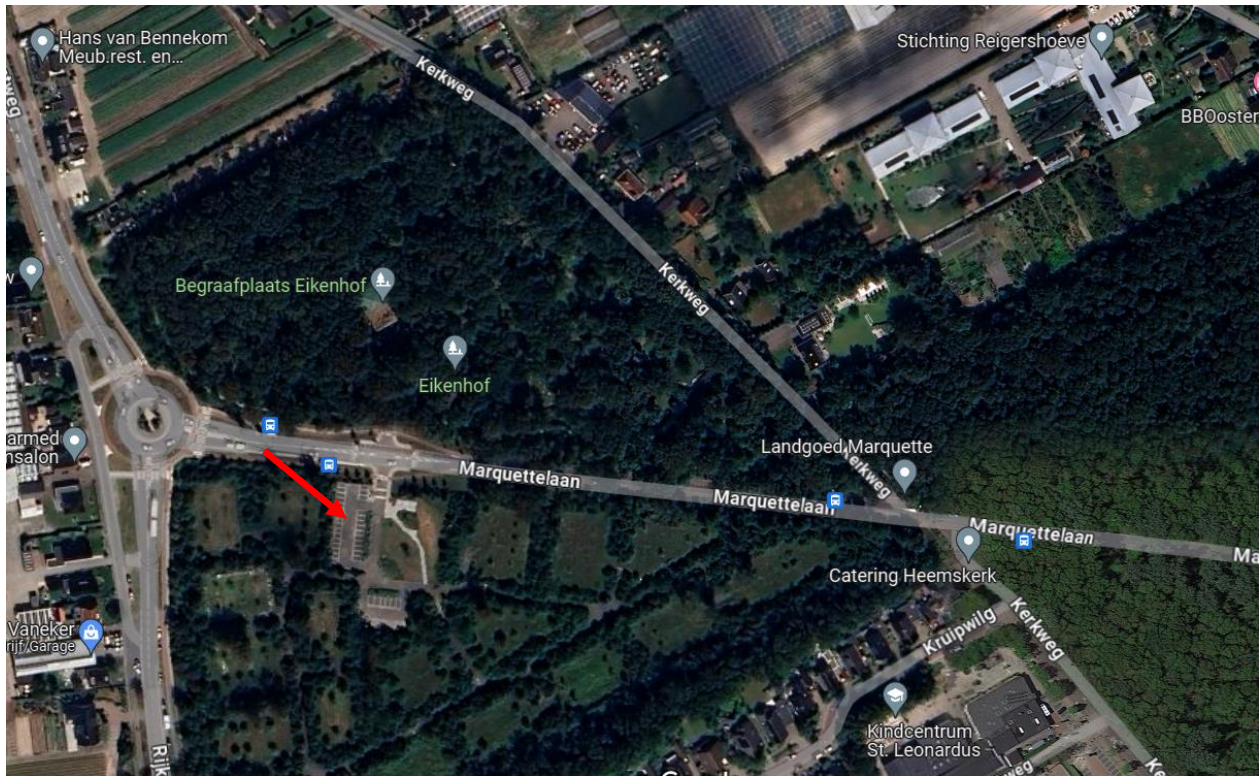
rood bekermos



gewoon draadmos

Komende excursie

Op 1 maart lopen we een rondje over de begraafplaats Eikenhof, aan de Marquettelaan in Heemskerk. Wanneer we tijd hebben gaan we vervolgens verder in het naastgelegen Marquettebos. Verzamelen om 13.00 uur op het zuidelijke parkeerterrein van de begraafplaats.



Pieter Korstanje,
072-5622278,
06- 55448866
f2hheipie@hetnet.nl

Totaaloverzicht Egmond Binnen, 9 febr. 2024

Mossen

Gewoon pluisdraadmos
Groot rimpelmos
Gewoon smaragdsteeltje
Gewoon dikkopmos
Zilvermos
Geelkorrelknikmos
Gedraaid knikmos
Grijs kronkelsteeltje
Gewoon purpersteeltje
Gewoon sikkelsterretje
Breed dubbeltandmos
Muurdubbeltandmos
Helmroestmos
Gewoon krulmos
Gewoon muisjesmos
Gesnaveld klauwtjesmos
Fijn laddermos
Halvemaantjesmos
Gewone haarmuts
Gesteelde haarmuts
Grijze haarmuts
Spits smaragdsteeltje
Groot laddermos
Boomsnavelmos
Gewoon haakmos
Boomsterretje
Knikkersterretje
Klein duinsterretje
Uitgerand zodesterretje
Gewoon muursterretje
Staafjesiepenmos

Amblystegium serpens
Atrichum undulatum
Barbula convoluta
Brachythecium rutabulum
Bryum argenteum
Bryum barnesii
Bryum capillare
Campylopus introflexus
Ceratodon purpureus
Dicranoweisia cirrata
Didymodon luridus
Didymodon vinealis
Frullania dilatata
Funaria hygrometrica
Grimmia pulvinata
Hypnum cupressiforme
Kindbergia praelonga
Lunularia cruciata
Orthotrichum affine
Orthotrichum anomalum
Orthotrichum diaphanum
Pseudocrossidium hornschurchianum
Pseudoscleropodium purum
Rhynchostegium confertum
Rhytidiadelphus squarrosus
Syntrichia laevipila
Syntrichia papillosa
Syntrichia ruralis var. calcicola
Syntrichia virescens
Tortula muralis
Zygodon conoideus

Korstmossen

Bruin steenschubje
Amoebekorst
Muurzonnetje
Gewoon geleimos
Kleine geelkorst
Grove geelkorst
Kopjes-bekermos
Gespickelde witkorst
Kauwgommos
Eikenmos
Bosschildmos
Groen boomschildmos
Kleine citroenkorst

Acarospora fuscata
Arthonia radiata
Athallia holocarpa
Blennothallia crispa
Candelariella aurella
Candelariella vitellina
Cladonia fimbriata
Cliostomum griffithii
Diploicia canescens
Evernia prunastri
Flavoparmelia caperata
Flavoparmelia soredians
Flavoplaca oasis

Dun schaduwmos
Kalkschotelkorst
Kastanjebruine schotelkorst
Melige schotelkorst
Witte schotelkorst
Verborgen schotelkorst
Muurschotelkorst
Gewoon purperschaaltje
Grijsgroene steenkorst
Steenpurperschaaltje
Verstop-schildmos
Sierlijk schildmos
Gewoon schildmos
Kapjesvingermos
Stoeprandvingermos
Heksenvingermos
Gruw rijpmos
Schors-olievlekje
Witstippelschildmos
Rijpschildmos
Gestippeld schildmos
Melig takmos
Gelobde citroenkorst
Gewone stippelkorst
Oranje dooiermos
Groot dooiermos

Hyperphyscia adglutinata
Lecanora albescens
Lecanora campestris
Lecanora carpinea
Lecanora chlarotera
Lecanora dispersa
Lecanora muralis
Lecidella elaeochroma
Lecidella scabra
Lecidella stigmatea
Melanelixia subaurifera
Melanohalea elegantula
Parmelia sulcata
Physcia adscendens
Physcia caesia
Physcia tenella
Physconia grisea
Porina aenea
Punctelia borreri
Punctelia jeckeri
Punctelia subrudecta
Ramalina farinacea
Variospora flavescens
Verrucaria nigrescens
Xanthoria calcicola
Xanthoria parietina

Totaaloverzicht Grafelijkheidsduinen, 16 febr. 2024

Mossen

Gewoon pluisdraadmos	<i>Amblystegium serpens</i>
Gewoon knopjesmos	<i>Aulacomnium androgynum</i>
Gewoon smaragdsteeltje	<i>Barbula convoluta</i>
Geelkorrelknikmos	<i>Bryum barnesii</i>
Gedraaid knikmos	<i>Bryum capillare</i>
Grofkorrelknikmos	<i>Bryum dichotomum</i>
Braamknikmos	<i>Bryum rubens</i>
Grijs kronkelsteeltje	<i>Campylopus introflexus</i>
Breekblaadje	<i>Campylopus pyriformis</i>
Gewoon draadmos	<i>Cephaloziella divaricata</i>
Gewoon purpersteeltje	<i>Ceratodon purpureus</i>
Gewoon gaffeltandmos	<i>Dicranum scoparium</i>
Gewoon muisjesmos	<i>Grimmia pulvinata</i>
Gesnaveld klauwtjesmos	<i>Hypnum cupressiforme</i>
Fijn laddermos	<i>Kindbergia praelonga</i>
Gewoon purperschaaltje	<i>Lecidella elaeochroma</i>
Duintrapmos	<i>Lophozia exisa</i>
Gewoon kantmos	<i>Lophocolea bidentata</i>
Gedrongen kantmos	<i>Lophocolea heterophylla</i>
Gaaf kantmos	<i>Lophocolea semiteres</i>
Gesteelde haarmuts	<i>Orthotrichum anomalum</i>
Grijze haarmuts	<i>Orthotrichum diaphanum</i>
Bronsmos	<i>Pleurozium schreberi</i>
Zandhaarmos	<i>Polytrichum juniperinum</i>
Ruig haarmos	<i>Polytrichum piliferum</i>
Spits smaragdsteeltje	<i>Pseudocrossidium hornschuchianum</i>
Groot laddermos	<i>Pseudoscleropodium purum</i>
Groot duinsterretje	<i>Syntrichia ruralis var. arenicola</i>
Klein duinsterretje	<i>Syntrichia ruralis var. calcicola</i>
Gewoon muursterretje	<i>Tortula muralis</i>

Korstmossen

Duinhaarschubje	<i>Agonimia vouauxii</i>
Grove geelkorst	<i>Candelariella vitellina</i>
Gewoon kraakloof	<i>Cetraria aculeata</i>
Rond dambordje	<i>Circinaria contorta</i>
Gewoon stapelbekertje	<i>Cladonia cervicornis</i>
Sierlijk rendiermos	<i>Cladonia ciliata</i>
Rood bekermos	<i>Cladonia coccifera</i>
Kopjes-bekermos	<i>Cladonia fimbriata</i>
Zomersneeuw	<i>Cladonia foliacea</i>
Gevorkt heidestaartje	<i>Cladonia furcata</i>
Bruin heidestaartje	<i>Cladonia glauca</i>
Girafje	<i>Cladonia gracilis</i>
Bruin bekermos	<i>Cladonia grayi</i>
Frietzak-bekermos	<i>Cladonia humilis</i>

Open rendiermos	<i>Cladonia portentosa</i>
Rafelig bekermos	<i>Cladonia ramulosa</i>
Vals rendiermos	<i>Cladonia rangiformis</i>
Kronkelheidestaartje	<i>Cladonia subulata</i>
Varkenspootje	<i>Cladonia uncialis</i>
Ezelspootje	<i>Cladonia zopfii</i>
Eikenmos	<i>Evernia prunastri</i>
Groen boomschildmos	<i>Flavoparmelia soredians</i>
Dun schaduwmos	<i>Hyperphyscia adglutinata</i>
Kastanjebruine schotelkorst	<i>Lecanora campestris</i>
Muurschotelkorst	<i>Lecanora muralis</i>
Geelgroene schotelkorst	<i>Lecanora polytropa</i>
Bolle schotelkorst	<i>Lecanora symmicta</i>
Gewoon schildmos	<i>Parmelia sulcata</i>
Groot leermos	<i>Peltigera canina</i>
Soredieus leermos	<i>Peltigera didactyla</i>
Kapjesvingermos	<i>Physcia adscendens</i>
Stoeprandvingermos	<i>Physcia caesia</i>
Heksenvingermos	<i>Physcia tenella</i>
Melig takmos	<i>Ramalina farinacea</i>
Berijpte kroontjeskorst	<i>Sarcogyne regularis</i>
Duingeleimos	<i>Scytinium gelatinosum</i>
Gewoon sterschotelkje	<i>Trapelia coarctata</i>
Oranje dooiermos	<i>Xanthoria calcicola</i>
Groot dooiermos	<i>Xanthoria parietina</i>