

Boekelermeer Zuid

De natuurcompensatiestukjes op de Boekelermeer zijn erg leuk om in rond te struinen. We hebben er de afgelopen jaren al een aantal bekeken. Op 18 juni inventariseerden we een natuurstukje aan de zuidzijde van het bedrijventerrein. De wat lagere delen hier hebben zich ontwikkeld tot orchideeënrijk grasland, met rietorchis, moeraswespenorchis, grote wederik, paddenrus en echte koekoeksbloem.

We bezochten ook een recenter aangelegd gebiedje, dat speciaal is gecreëerd voor de rugstreeppad. In het nog kale zand vonden we onder andere soorten als gewone ossentong, waterpunge, greppelrus en zanddoddegras. Verder was alsemambrosia aanwezig.



echte koekoeksbloem



gewone ossentong



zanddoddegras



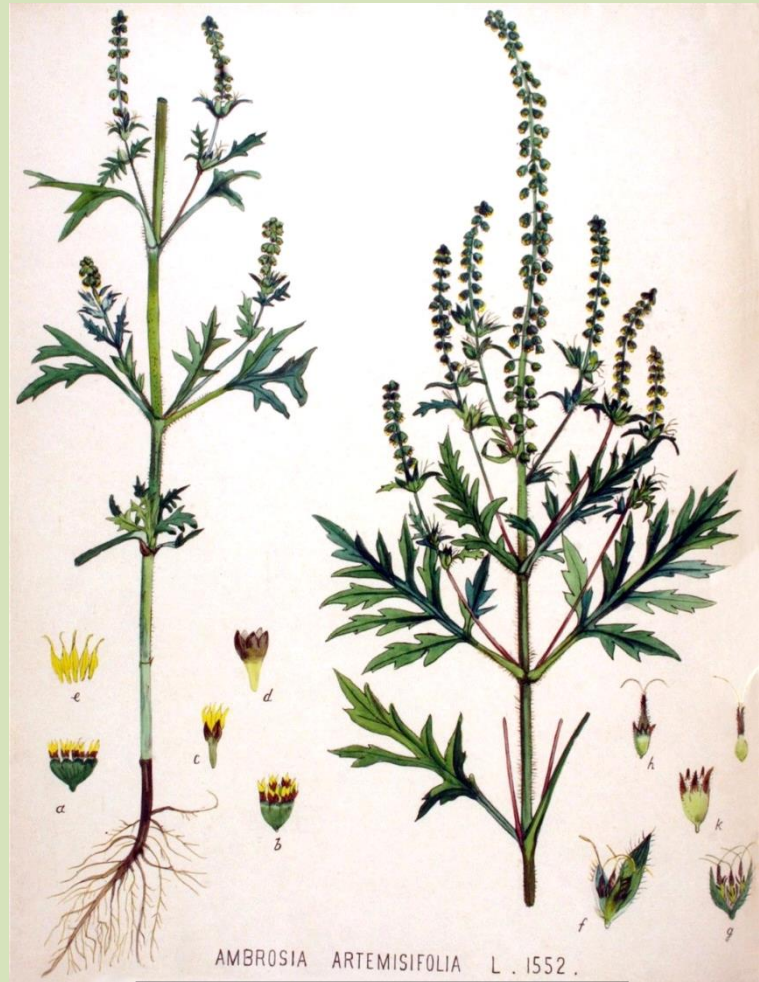
moeraswespenorchis

Alsemambrosia – *Ambrosia artemisiifolia*

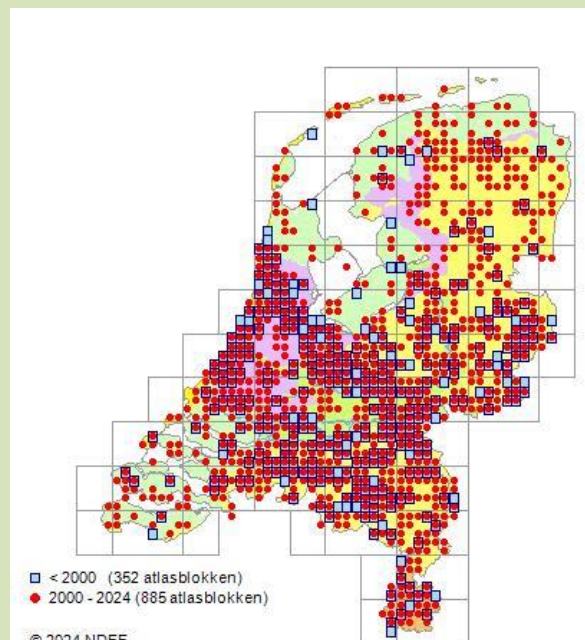
Ecologie & verspreiding

Alsemambrosia, oorspronkelijk afkomstig uit Noord-Amerika, staat vooral op zonnige, open plekken op vochtige, matig voedselrijke grond die omgewerkt is. Deze eenjarige soort is dus veelal te vinden op braakliggende grond, open plekken langs bermen, in akkers, op ruderaal plaatsen, op industrie- en haventerreinen. De soort treedt vaak adventief op en was tot voor kort meestal niet lang standhoudend, ondanks het feit dat de zaden tot 40 jaar kiemkrachtig blijven. Recent lijkt ze langs de Grote rivieren meer bestendig voor te komen. Ze is niet vorstbestendig en voor (her)kieming moet de bodem eerst omgewoeld worden. De plant komt herhaaldelijk mee als verontreiniging van kippen- en vogelvoer. Ze is in staat de groei van andere planten in de omgeving enigszins te belemmeren door afscheiding van de stof coronopiline. Haar stuifmeel geeft heftige hooikoortsreacties en is door haar grote productie van pollen (tot 1 miljard per plant) en haar late bloei, van augustus tot en met oktober, in staat het hooikoortsseizoen met 2 maanden te verlengen.

Bron: Verspreidingsatlas NDFF



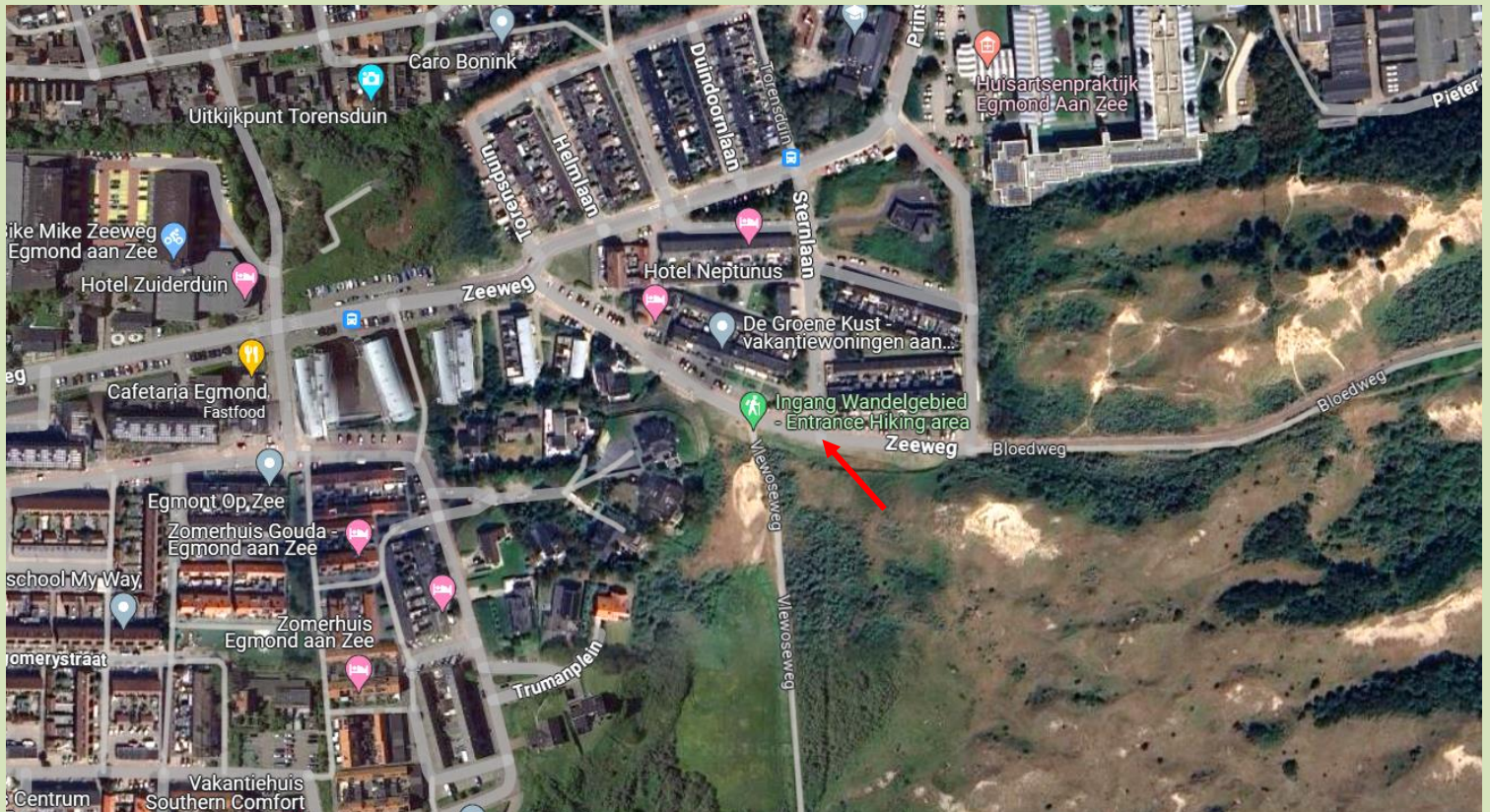
Bron: Flora Batava, deel 20, Jan Kops en F.W. van Eeden (1898)



Komende excursie

- **Dinsdagavond 25 juni: Duinen Egmond aan Zee**

Het wordt een mooie avond, komende dinsdag. We gaan gewoon lekker nog een keer de duinen in om de prachtige duinflora te bekijken. Verzamelen om 19.30 uur op de hoek Zeeweg/Sternlaan in Egmond aan Zee. Vervolgens lopen een stukje Vlewoseweg af.



Pieter Korstanje,
072-5622278,
06-55448866
f2hheipie@hetnet.nl

Boekelermeer Zuid, 18 juni 2024

Fioringras	<i>Agrostis stolonifera</i>
Zwarte els	<i>Alnus glutinosa</i>
Alsemambrosia	<i>Ambrosia artemisiifolia</i>
Kromhals	<i>Anchusa arvensis</i>
IJle dravik	<i>Anisantha sterilis</i>
Gewoon reukgras	<i>Anthoxanthum odoratum</i>
Fluitenkruid	<i>Anthriscus sylvestris</i>
Zandraket	<i>Arabidopsis thaliana</i>
Gewone zandmuur	<i>Arenaria serpyllifolia</i>
Glanshaver	<i>Arrhenatherum elatius</i>
Bijvoet	<i>Artemisia vulgaris</i>
Spiesmelde	<i>Atriplex prostrata</i>
Madeliefje	<i>Bellis perennis</i>
Kleine watereppe	<i>Berula erecta</i>
Heen	<i>Bolboschoenus maritimus</i>
Zwarte mosterd	<i>Brassica nigra</i>
Raapzaad	<i>Brassica rapa</i>
Zachte dravik	<i>Bromus hordeaceus</i>
Gewone dotterbloem	<i>Caltha palustris subsp. palustris</i>
Herderstasje	<i>Capsella bursa-pastoris</i>
Pinksterbloem	<i>Cardamine pratensis</i>
Kruldistel	<i>Carduus crispus</i>
Zeegroene zegge	<i>Carex flacca</i>
Ruige zegge	<i>Carex hirta</i>
Valse voszegge	<i>Carex otrubae</i>
Knoopkruid	<i>Centaurea jacea</i>
Gewone hoornbloem	<i>Cerastium fontanum subsp. vulgare</i>
Kluwenhoornbloem	<i>Cerastium glomeratum</i>
Zandhoornbloem	<i>Cerastium semidecandrum</i>
Akkerdistel	<i>Cirsium arvense</i>
Speerdistel	<i>Cirsium vulgare</i>
Winterpostelein	<i>Claytonia perfoliata</i>
Haagwinde	<i>Convolvulus sepium</i>
Groot streepzaad	<i>Crepis biennis</i>
Klein streepzaad	<i>Crepis capillaris</i>
Kamgras	<i>Cynosurus cristatus</i>
Gewone kroppaar	<i>Dactylis glomerata subsp. glomerata</i>
Rietorchis	<i>Dactylorhiza praetermissa</i>
Peen	<i>Daucus carota</i>
Grote zandkool	<i>Diplotaxis tenuifolia</i>
Gewone waterbies	<i>Eleocharis palustris</i>
Slanke waterbies	<i>Eleocharis uniglumis</i>
Kweek	<i>Elymus repens</i>
Harig wilgenroosje	<i>Epilobium hirsutum</i>
Moeraswespenorchis	<i>Epipactis palustris</i>

Heermoes	<i>Equisetum arvense</i>
Canadese fijnstraal	<i>Erigeron canadensis</i>
Reigersbek	<i>Erodium cicutarium</i>
Koninginnekruid	<i>Eupatorium cannabinum</i>
Moerasspirea	<i>Filipendula ulmaria</i>
Harig knopkruid	<i>Galinsoga quadriradiata</i>
Kleefkruid	<i>Galium aparine</i>
Moeraswalstro	<i>Galium palustre</i>
Zachte ooievaarsbek	<i>Geranium molle</i>
Kleine ooievaarsbek	<i>Geranium pusillum</i>
Gewone berenklauw	<i>Heracleum sphondylium subsp. sphondylium</i>
Gestreepte witbol	<i>Holcus lanatus</i>
Kruipertje	<i>Hordeum murinum</i>
Gevleugeld hertshooi	<i>Hypericum tetrapterum</i>
Gewoon biggenkruid	<i>Hypochaeris radicata</i>
Gele lis	<i>Iris pseudacorus</i>
Duinkruiskruid	<i>Jacobaea vulgaris subsp. dunensis</i>
Gewoon jakobskruiskruid	<i>Jacobaea vulgaris subsp. vulgaris</i>
Zomprus	<i>Juncus articulatus</i>
Greppelrus	<i>Juncus bufonius</i>
Platte rus	<i>Juncus compressus</i>
Pitrus	<i>Juncus effusus</i>
Paddenrus	<i>Juncus subnodulosus</i>
Beemdkroon	<i>Knautia arvensis</i>
Akkerkool	<i>Lapsana communis</i>
Kleine varkenskers	<i>Lepidium didymum</i>
Engels raaigras	<i>Lolium perenne</i>
Moerasrolklaver	<i>Lotus pedunculatus</i>
Grote wederik	<i>Lysimachia vulgaris</i>
Grote kattenstaart	<i>Lythrum salicaria</i>
Echte kamille	<i>Matricaria chamomilla</i>
Schijfkamille	<i>Matricaria discoidea</i>
Hopklaver	<i>Medicago lupulina</i>
Witte honingklaver	<i>Melilotus albus</i>
Watermunt	<i>Mentha aquatica</i>
Akkervergeet-mij-nietje	<i>Myosotis arvensis</i>
Zompvergeet-mij-nietje	<i>Myosotis laxa subsp. caespitosa</i>
Slanke / Witte waterkers	<i>Nasturtium microphyllum / officinale</i>
Teunisbloem (G)	<i>Oenothera</i>
Bleke teunisbloem	<i>Oenothera oehlkersii</i>
Beklierde duizendknoop	<i>Persicaria lapathifolia</i>
Zanddoddegras	<i>Phleum arenarium</i>
Riet	<i>Phragmites australis</i>
Hertshoornweegbree	<i>Plantago coronopus</i>
Smalle weegbree	<i>Plantago lanceolata</i>
Straatgras	<i>Poa annua</i>
Ruw beemdgras	<i>Poa trivialis</i>
Kransmuur	<i>Polycarpon tetraphyllum</i>

Zilver schoon	<i>Potentilla anserina</i>
Vijfvingerkruid	<i>Potentilla reptans</i>
Gewone brunel	<i>Prunella vulgaris</i>
Bleekgele droogbloem	<i>Pseudognaphalium luteoalbum</i>
Heelblaadjes	<i>Pulicaria dysenterica</i>
Zomereik	<i>Quercus robur</i>
Scherpe boterbloem	<i>Ranunculus acris</i>
Kruipende boterbloem	<i>Ranunculus repens</i>
Blaartrekkende boterbloem	<i>Ranunculus sceleratus</i>
Grote ratelaar	<i>Rhinanthus angustifolius</i>
Kleine ratelaar	<i>Rhinanthus minor</i>
Dijkviltbraam	<i>Rubus armeniacus</i>
Veldzuring	<i>Rumex acetosa</i>
Kruizuring	<i>Rumex crispus</i>
Uitstaande vetmuur	<i>Sagina micropetala</i>
Liggende vetmuur	<i>Sagina procumbens</i>
Kruipwilg	<i>Salix repens</i>
Waterpunge	<i>Samolus valerandi</i>
Zeepekruid	<i>Saponaria officinalis</i>
Ruwe bies	<i>Schoenoplectus tabernaemontani</i>
Vertakte leeuwentand	<i>Scorzoneroïdes autumnalis</i>
Bezemkruiskruid	<i>Senecio inaequidens</i>
Klein kruiskruid	<i>Senecio vulgaris</i>
Echte koekoeksbloem	<i>Silene flos-cuculi</i>
Avondkoekoeksbloem	<i>Silene latifolia subsp. alba</i>
Herik	<i>Sinapis arvensis</i>
Gewone raket	<i>Sisymbrium officinale</i>
Late guldenroede	<i>Solidago gigantea</i>
Gekroesde melkdistel	<i>Sonchus asper</i>
Gewone melkdistel	<i>Sonchus oleraceus</i>
Vogelmuur	<i>Stellaria media</i>
Gewone smeewortel	<i>Symphytum officinale</i>
Paardenbloem	<i>Taraxacum officinale</i>
Gele morgenster s.l.	<i>Tragopogon pratensis</i>
Kleine klaver	<i>Trifolium dubium</i>
Rode klaver	<i>Trifolium pratense</i>
Witte klaver	<i>Trifolium repens</i>
Klein hoefblad	<i>Tussilago farfara</i>
Grote brandnetel	<i>Urtica dioica</i>
Veldereprijs	<i>Veronica arvensis</i>
Rode waterereprijs	<i>Veronica catenata</i>
Ringelwikke	<i>Vicia hirsuta</i>
Vergeten wikke	<i>Vicia sativa subsp. segetalis</i>
Gewoon langbaardgras	<i>Vulpia myuros</i>